

Chronik der Schulneubauten

Grundschule Muku/Südkivu Demokratische Republik Kongo

Dr. Gerd Hankel, Initiative Kongo e.V.

September 2022



Das Schulbauprojekt der *Initiative Kongo e.V.* und ihrer Partnerorganisation *Initiative Kongo pour les Orphelins (IKO)* in Muku/DR Kongo

Anfänge des Schulprojekts in Muku



Abbildung 1: ab 2005: Die Vorgängerorganisation von IKO, Sadmo plant eine Schule in Muku



Abbildung 2: ab 2007: Bau dreier Klassenräume in Holzbauweise durch die Schreinerei Bukavu



Abbildung 3: ab 2008: Regulärer Schulbetrieb in den Holzbauten



Abbildung 4: 2008: Das Lehrerkollegium



Abbildung 5: 1/2009: Die Schulbauten in Holz mit „Toilette“

Schulneubau 2015/2016

Ende 2015 wurde damit begonnen, die mittlerweile stark verwitterten Holzbauten durch neue Gebäude in Steinbauweise zu ersetzen. Das erste Gebäude wurde 2016 fertig gestellt und von drei Klassen bezogen.

Ermöglicht wurden diese Baumaßnahmen durch die *finanzielle Förderung des Bundesministeriums für wirtschaftliche Zusammenarbeit und Entwicklung* und das Spendenaufkommen der Initiative Kongo e.V. Vielen Dank für die Unterstützung.



Abbildung 6: Anfang Dezember 2015: Anlieferung von Sand



Abbildung 7: Anfang Dezember 2015: Beginn der Erdarbeiten



Abbildung 8: Januar 2016: Anlieferung Fundamentsteine, Fundament



Abbildung 9: Januar 2016: Anlieferung von Ziegeln, Grundmauern



Abbildung 10: Anfang Februar 2016: Bau aller Mauern



Abbildung 11: Mitte Februar 2016: Betonträger, Verputzarbeiten



Abbildung 12: Ende Februar 2016: Estriche



Abbildung 13: März 2016: Leichtdach-Konstruktion, Vorplatz



Abbildung 14: März 2016: Weiterbau des Dachs



Abbildung 15: April 2016: Dachrinnen, -anstrich und Türen



Abbildung 16: April 2016: Holzkonstruktion für die Innendecken



Abbildung 17: Mai 2016: Glasfester



Abbildung 18: Mai 2016: Balustrade zur Straße



Abbildung 19: Mai 2016: Akustikdecken



Abbildung 20: Juni 2016: Deckenanstrich



Abbildung 21: Juni 2016: Außenanstrich, Dach fertig



Abbildung 22: noch im Juni 2016: Probeunterricht im Rechnen

Die Entstehung des Erweiterungsbaus

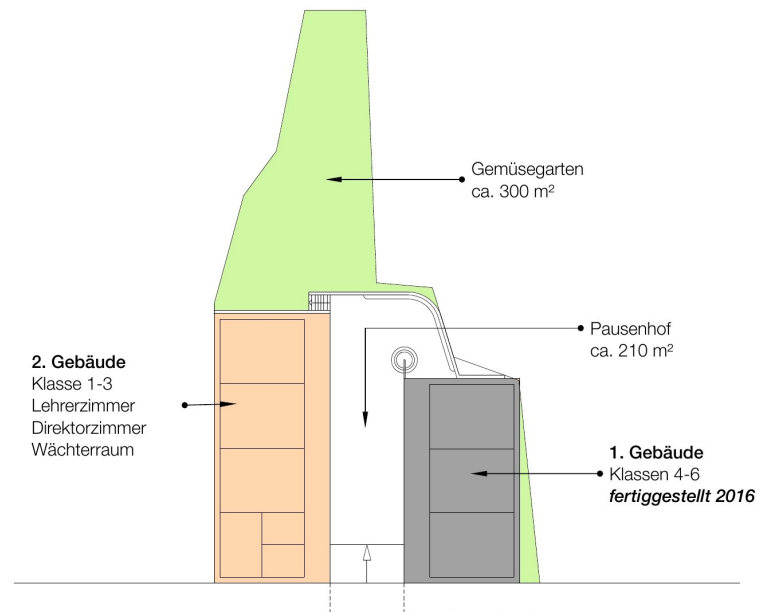


Abbildung 23: Geländeplan (April 2017)

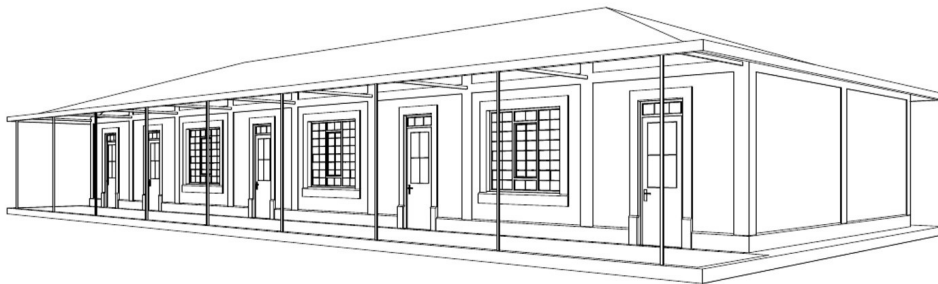


Abbildung 24: Räumliche Ansicht (April 2017)

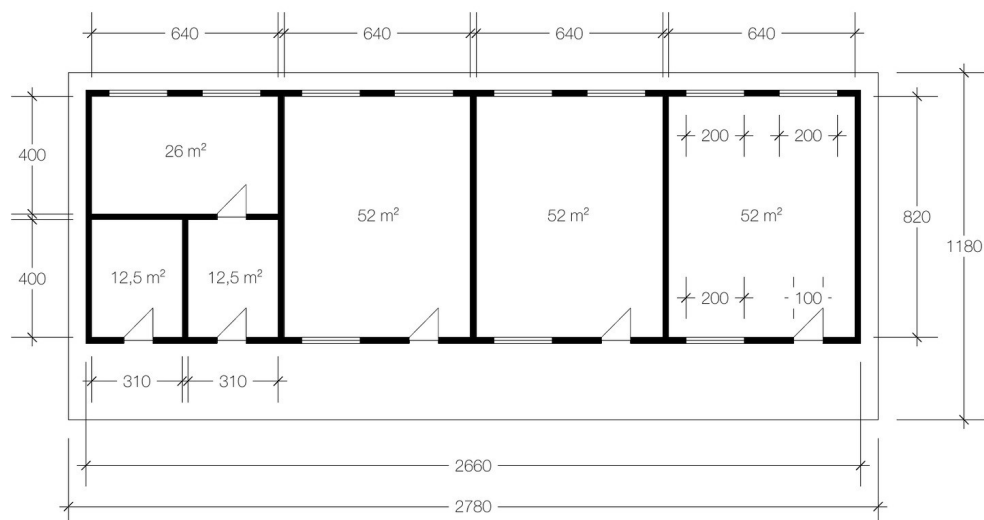


Abbildung 25: Grundriss des Erweiterungsbaus (April 2017)

Im Frühjahr 2017 hatten Sieber-Architekten aus Bremen Entwürfe für den Erweiterungsbaus und das Hanggelände angefertigt.

Im Juni wurde die Förderung beim *Bundesministerium für wirtschaftliche Zusammenarbeit und Entwicklung* beantragt.

Nach der Förderungszusage und der Zuteilung im November 2017 begann der Bau des zweiten Gebäudetrakts mit ebenfalls drei Klassen und zusätzlich drei Verwaltungsräumen, einem Lehrerzimmer, einem Verwaltungsraum für die Schulleitung und einem Materialraum für den Hausmeister und Schulleiter. Im September 2018 wurde der zweite Neubau eingeweiht.



Abbildung 26: Abriss der Altbauten (November 2017)



Abbildung 27: Ausschachtung für den zweiten Bau (Dezember 2017)

Im November 2017 beginnen die Arbeiten für den zweiten Bauabschnitt der Grundschule. Unsere Partnerorganisation IKO hat wie schon beim ersten Bau ein Kooperationsprojekt gestartet und Arbeiter für den Bau vor Ort rekrutieren können.



Abbildung 28: Planierung, Vermessung (Dezember 2017)



Abbildung 29: Vermessung und Verschalung (Dezember 2017)

Es waren erhebliche Erdarbeiten nötig. Um einen ebenen Grund zu erreichen, musste im hinteren Teil des Geländes fast zwei Meter braune Tonerde mit Muskelkraft, Spitzhacke, Schaufel und Schubkarre abgetragen werden. Der Aushub wurde zur Einebnung des neuen Schulhofs am Hang auf der anderen Seite der Straße verwendet.



Abbildung 30: Aushub Grundmauern (Januar 2018)



Abbildung 31: Baumaterial für Grundmauern (Januar 2018)



Abbildung 32: Mauern (Januar 2018)



Abbildung 33: Stützmauer zur Straße (Januar 2018)



Abbildung 34: Betonträger (Februar 2018)



Abbildung 35: Dachfundamente (Februar 2018)



Abbildung 36: Aufbringen der Leichtdach-Elemente (Februar 2018)



Abbildung 37: Einbau der Türen (Februar 2018)



Abbildung 38: Dachdecken (Mai 2018)



Abbildung 39: Blick vom Hanggelände auf beide Schulbauten (Mai 2018)



Abbildung 40: Blick von der Straße zum Hanggelände und auf beide Schulbauten (Mai 2018)



Abbildung 41: Anstrich des Erweiterungsbaus (Mai 2018)



Abbildung 42: Innenanstrich Verwaltungsräume (Juni 2018)



Abbildung 43: Innenanstrich Klassenräume, Tafeln (Juni 2018)



Abbildung 44: Zyklopenmauer im Pausenhofbereich an der Zisterne (Juli 2018)



Abbildung 45: Neue Treppe zum Gartenbereich (Juli 2018)



Abbildung 46: Planiertes Hanggelände, 3 m hoher Steilhang (Juli 2018)



Abbildung 47: Restliche Plattenarbeiten ... (August 2018)



Abbildung 48: Abladen der Bänke von unserer Schreinerei aus Bukavu (August 2018)



Abbildung 49: Transport der Bänke (August 2018)



Abbildung 50: Zisternen-Sitzplatz (August 2018)



Abbildung 51: Stützmauer hinter dem Erweiterungsbau (August 2018)



Abbildung 52: Zweite Lieferung der Möbel (Oktober 2018)



Abbildung 53: Die Bauhütte auf dem Pausenhofgelände mit Stützmauer (November 2018)



Abbildung 54: die beiden Schulbauten an der Straße (Januar 2019)



Abbildung 55: Pause (Januar 2019)



Abbildung 56: Unterricht (Januar 2019)

Schulhof, Sportgelände, Freidach mit Zisterne, Toiletten am Hang

Der Platz zwischen den beiden neuen Schulgebäuden ist als Pausenhof zu klein geworden. Deshalb hat der Partnerverein IKO 2016 am Hang auf der gegenüberliegenden Straßenseite ein Grundstück gekauft.

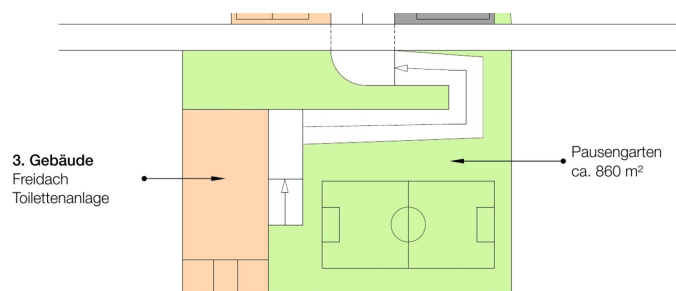


Abbildung 57: Grundriss Freigelände (April 2017)

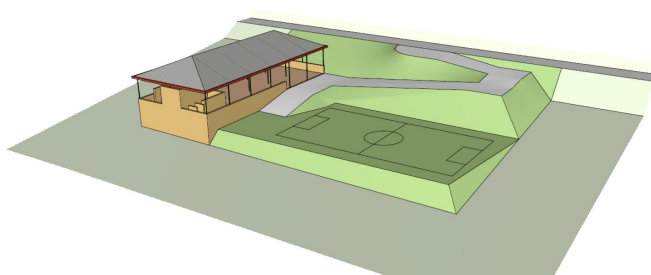


Abbildung 58: Toiletten unter dem Freidach (April 2017)

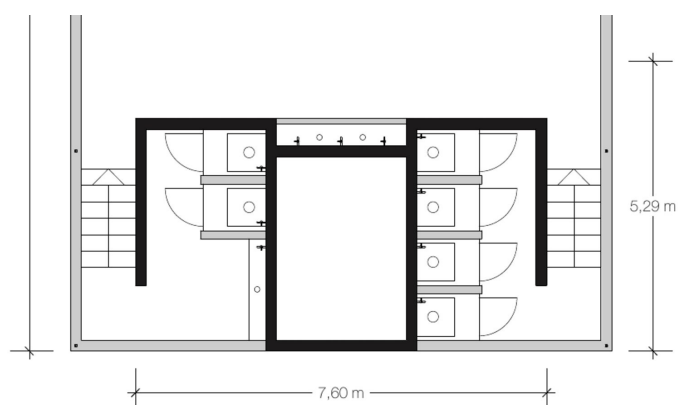


Abbildung 59: Grundriss Toiletten/Zisternenbereich

Die Pläne von Till Ludwig/Sieber Architekten vom April 2017 sahen ein Freidach vor, das den häufigen Starkregen in einer gemauerten Zisterne unter dem Dach am Hangende sammelt. Dort befinden sich neue geschlechtergerechte Schultoiletten, der restliche Platz unter dem Dach ist betoniert und dient als Schutz vor dem Regen. Vor dem überdachten Platz ist ein großes ebenes Gelände angelegt, das für Pause, Sport und Spiel benutzt wird.



Abbildung 60: Gelände vor der Planierung



Abbildung 61: Planierung mit dem Aushub des Erweiterungsbaus



Abbildung 62: Materialanlieferung (Mai 2018)



Abbildung 63: Spiel auf eingeebnetem Pausenhof (Mai 2018)



Abbildung 64: Bauhütte mit Baumaterial auf dem Hanggelände (Juli 2018)



Abbildung 65: Fundament von Zisterne/Toiletten (Juli 2018)



Abbildung 66: Fundament des überdachten Freiplatzes (Juli 2018)



Abbildung 67: Die Metallkomponenten für das Freidach sind eingetroffen



Abbildung 68: Beratung auf der Baustelle



Abbildung 69: Unter dem Freidach



Abbildung 70: Erstmaliger Einsatz eines Betonmischers für den Estrich



Abbildung 71: Das fertige Freidach mit Toiletten/Zisterne, vorne Pausenhof/Sportplatz



Abbildung 72: Die regengeschützte Halle nach Fertigstellung



Abbildung 73: Eine Toilette mit Spülung



Abbildung 74: Das Urinal, Handwaschbecken



Abbildung 75: Die Mädchentoiletten

Tabellarische Übersicht

Anfänge des Schulprojekts in Muku

| | |
|----------|---|
| ab 2005 | Die Vorgängerorganisation von IKO, <i>Sadmo</i> plant eine Schule in Muku |
| bis 2007 | Bau dreier Klassenräume in Holzbauweise durch die Schreinerei Bukavu |
| 2008 | Beginn des offiziellen Grundschulbetriebs mit 6 Lehrern |
| 2008-14 | Regulärer Schulbetrieb in den Holzbauten |

Planungsphase des Neubaus 2014/15

| | |
|------------|---|
| 2014 | Beschluss Initiative Kongo/IKO zum Neubau in Steinbauweise |
| 07/2014 | Planfeststellung und Entwurf durch Architekten Sieber (Bremen) |
| 27.11.2014 | Kleinprojektantrag bei bengo Nr. 5985 1. Fassung |
| 2.6.2015 | Antrag Kleinprojekt Bengo/BMZ 'Verbesserung der Bildungssituation in Muku durch den Bau eines Schulgebäudes mit drei Klassen' |
| 7.7.2015 | Förderungszusage des BMZ |
| 10/2015 | Auftragsvergabe an Fa. Patrick Bruppacher, Bukavu |
| 2.11.2015 | Mittelanforderung aus dem zugesagten Projekt |

Baufortschritt des Neubaus 2015/16

| | |
|---------|--|
| 12/2015 | Planierungs- und Erdarbeiten |
| 1/2016 | Anlieferung Baumaterialien, Fundamentarbeiten |
| 2/2016 | Rohbau: Hochziehen der Mauern |
| 3/2016 | Aufbau der Leichtdach-Konstruktion |
| 4/2016 | Fertigstellung des Daches, Holzkonstruktion für Innendecken |
| 5/2016 | Verglaste Fenster und Türen, Akustikdecken, Lieferung Schulbänke |
| 6/2016 | Innen- und Außenanstrich, Tafeln, Einrichtung |

Abrechnung und Prüfung des Neubaus 2016/17

| | |
|------------|--|
| 30.6.2016 | Einreichung Verwendungsnachweis mit Anlagen |
| 8.9.2017 | Fragen zum Verwendungsnachweis (Stendel, Nett) |
| 1.10.2017 | Beantwortung der Fragen zum Verwendungsnachweis (Hankel) |
| 24.10.2017 | Weitere Beantwortungen von Fragen (Hankel) |
| 8.11.2017 | Abschlusschreiben zur Vertieften Prüfung (Nett) |

Planung der Erweiterungsbauten 2016/17

| | |
|------------|--|
| 2016 | Ankauf des Hanggeländes für Schulhof/Sportplatz/Toiletten |
| 04/2017 | Planung zum Erweiterungsbau und zum Hanggelände Entwürfe Architekt, Preisermittlung durch Bauunternehmer Bukavu |
| 11.5.2017 | Pläne für die Erweiterungsbauten von Sieber-Architekten |
| 15.5.2017 | Projektantrag P2506 Engagement Global/BMZ „Verbesserung der Grundschul-Bildungssituation in Muku, Südkivu, DR Kongo“ |
| 31.8.2017 | Revidierter Projektantrag P2506 Engagement Global/BMZ „Verbesserung der Grundschul-Bildungssituation in Muku, Südkivu, DR Kongo“ |
| 16.11.2017 | Vertrag über die Weiterleitung von Zuschüssen zwischen Engagement Global und Initiative Kongo |

Baufortschritt der Erweiterungsbauten 2017/18

| | |
|---------|--|
| 11/2017 | Abriss der dem Erweiterungsbau im Wege stehenden Holzhütten |
| 12/2017 | Umfangreiche Planierungsarbeiten, Fundamente |
| 1/2018 | Rohbau |
| 2/2018 | Türen, Verputz der Wände, Stützmauer zur Straße |
| 3/2018 | Betonträger für die Leichtdach-Konstruktion |
| 4/2018 | Starkregenperiode, Unterbrechung der Arbeiten |
| 5/2018 | Arbeiten zur Geländesicherung (Stützmauern, Einfriedung), Malern |
| 6/2018 | Innenanstrich, Plattenverlegung unter dem Vordach |
| 7/2018 | Schulhofgestaltung im Zisternenbereich |
| 8/2018 | Lieferung der Schulbänke von unserer Schreinerei aus Bukavu |
| 9/2018 | Bauvorbereitung auf dem geplanten Hanggelände, Aufbau der Bauhütte |
| 10/2018 | Ausschachtung Toiletten/überdachter Bereich |
| 11/2018 | Lieferschwierigkeiten Baumaterial |
| 12/2018 | Zisternen und Toilettenbau, Aufbau des Freidachs |

1/2019 Fertigstellung des Hanggeländes

Projekt „Einzäunung des Schulgeländes“

5.7.2019 Vertrag Deutsche Botschaft Kinshasa - IKO

Abrechnung und Prüfung der zweiten Bauphase „Erweiterungsbauten“

29.6.2019 Verwendungsnachweis mit Anlagen

19.3.2021 Rückfragen zum Verwendungsnachweis (Warlies)

10.8.2021 Rückfragen (Transfergebühren) zum Verwendungsnachweis (Warlies)

8.9.2021 Rückforderung (nicht nachgewiesene Ausgaben) (Warlies)

12.10.2021 Abschluss kursorische Prüfung Rückforderung 3374,64€ (Boshoff)

6.12.2021 Abschluss schreiben kursorische Prüfung (Boshoff, Warlies) *fehlt*

30.8.2022 Vorläufiges Abschluss schreiben Verwaltungsmäßige Prüfung (Aring) Rückforderung incl 5% Zinsen

Initiative Kongo e.V.
Dr. Gerd Hankel
Feldbrunnenstr. 52
20148 Hamburg
Web initiativekongo.org
Email info@initiativekongo.org
